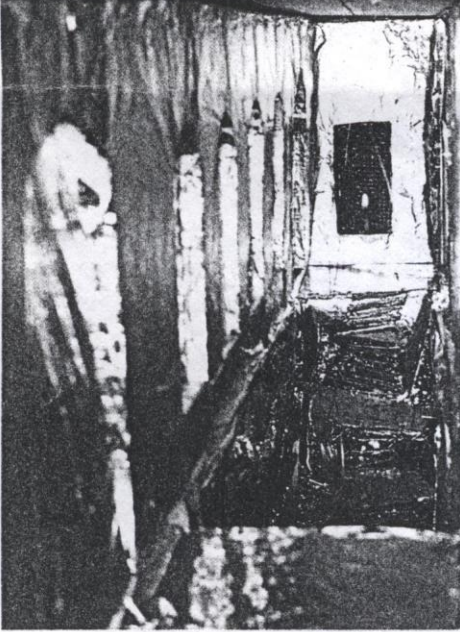


İşlevsel, kutsal ve şiiirsel ışık

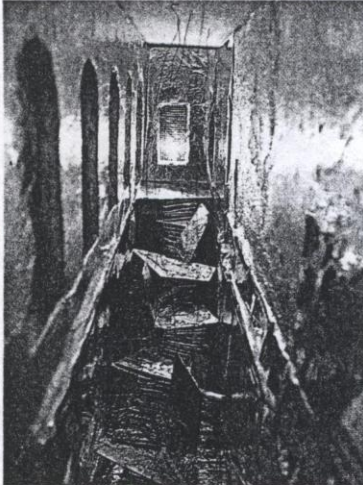
Işığın mimari mekânın ifadesini etkilediği ve belirli anlam vurguları oluşturabildiği

Romalılar'dan beri biliniyor. Sonraları, Ortaçağ'ın katedral yapımcıları gibi, Osmanlı mimarları da yapılarında özel ışıklandırma efektleri oluşturabiliyorlardı. Çağdaş mimarlıktaysa ışığın mekân belirleyici rolü özellikle Louis Kahn tarafından irdelenmişti. Yine de modern dünyada ışığın anlamsal içeriğinin kimi mekanik etkiler ötesinde pek sorgulandığı söylenemez. Aşağıda İTÜ Mimarlık Fakültesi'nde gerçekleştirilen böylesi bir ender sorgulama deneyimi anlatılıyor.

Gülsün Sağlamer*
Meltem Aksoy**
Sema Eser**



1



2

Istanbul Teknik Üniversitesi ile Newcastle Upon Tyne Üniversitesi Mimarlık Fakülteleri arasında British Council tarafından desteklenen akademik link kapsamında 18-22 Nisan 1994 tarihlerinde Dr. Hentie Louw, Prof.Dr.Gülsün Sağlamer, Araş. Gör.Meltem Aksoy, Araş.Gör.Sema Eser Mimarî Proje V-VI stüdyosunun konusu oldu.

Dr.Hentie Louw'un bir haftalık bir stüdyo çalışması için önerdiği konu geçmişin ve bugünün büyük ustalarının çalışmalarında doruk noktasına ulaşan gün ışığının üç farklı türünün ve bu türleri -işlevsel, kutsal ve şiiirsel ışığı- yaratan mekân elemanlarının analizi idi.

Öncelikle öğrencilerden, bu üç farklı ışık türünü hissettikleri, üç farklı mekân seçmeleri ve bu mekânlardaki ışık kalitesinin, günün çeşitli saatlerindeki değişimini görsel malzemeler yolu ile analiz etmeleri istendi. Dr.Louw henüz Türkiye'ye gelmeden heyecanlı bir bekleşiyle başlayan bu analiz çalışması, öğrencilerin terim olarak duymaya alışık oldukları, pratikte çok da yararlanmadıkları ışık türleri ile mekân elemanları arasındaki ilişkiyi kurmaları için bir başlangıç oldu.

Ardından istenen, bu üç farklı mekândan birinin seçilerek modellenmesi ve bu model üstünde yapılacak değişimler yoluyla mekândaki ışık etkisinin dönüşümünün sağlanmasıydı. Bu aşamada üç boyutlu modeli yapılmak üzere çoğu çalışma grubu tarafından, zamanlarının büyük bir kısmını geçirdikleri ve bu nedenle de ışığın gün boyu değişimlerini yakalayabildikleri, zengin ışık çeşitliliğine sahip 'Taşkışla' binası içinden mekânlar seçildi. Bu seçim parçalara ayrılabilir bir Taşkışla maketinin hepberlikte yapımı gibi heyecan verici bir sürece önyak oldu. Üç boyutlu model üzerinde çalışmak mekân elemanları ile yapılan değişimlere paralel olarak mekânda gün ışığının değişimlerini izleyebilme olanağı sağladığından, zihinlerde hâlâ varolan tanımsızlıkların netleşmesine katkıda bulundu.

Böylesine ortak bir paylaşım ile başlayan çalışma Dr.Louw'un gelişi ve verdiği 'Light in Architecture' adlı ders ile hız kazandı. Öğrenci gruplarının eskiz ve model çalışmaları üzerinde ilgili öğretim üyeleri ile birarada yarattıkları yoğun bir tartışma ortamında bir hafta boyunca süren bu stüdyo çalışması hepimizin büyük bir heyecan ve coşku ile izlediğimiz bir final gösterimi ile son buldu. Aşağıda bu bir haftalık yaratıcı ve eleştirel ortamda, gün ışığının mekândaki değişimleri sonucu ortaya çıkan çarpıcı görüntülerden bazı örnekler verilmiştir. Bu örneklerde yeralan, iki boyutlu düzleme aktarılmış anlık görüntülerin, yaşayan ve devingen mekânların gerçek halinden oldukça zayıf bir etkiye sahip olacağı da gözardı edilmemelidir.

Mekân: Taşkışla merdiven kulesi (1,2)

19.yüzyılın büyük boyutlu yapılarından biri olan Taşkışla çarpıcı dış görüntüsünün yanı sıra ışık oyunlarıyla daha da zenginleşen bir iç ortama sahiptir. Şehrin en işlek noktalarından birinde karşınıza çıkan yapının Neoklasik çizgisini iç mekânda 4 köşe kulesinde yeralan 4 merdiven sürdürür. Bu etkileyici mekânlardan güney merdiven kulesinde zemin katı birinci kata bağlayan merdivenler Ümit Yetkin ve Gökçen Tuba Temelci tarafından seçilmiş ve mekânın halen sahip olduğu ışık türü şiiirsel ışık olarak tanımlanmıştır.

Grup kendi yorumlarına göre kutsal -ki, bunu çalışma ilerledikçe dinsel ya da mistik olarak niteleyeceklerdir- bir atmosfer elde etmek için, mekân elemanlarını oldukça köktenci bir kavırla değiştirmiştir. Dönüşüm gerçekleşirken, doğal ışığın mekâna girişini tamamen engellemek amacıyla merdiven boşluğunun her iki uzun kenarında, mekâna açılan açıklıklar ve merdivenin bitiminde yeralan pencere kapatılmış, buraya yerleştirilen mumun bu loş mekâna verdiği ışık, pencere nişini ulaşılmak istenen bir ibadet noktası -son nokta- olarak sembolize etmiştir.

Grup 'dinin bir sinama olduğu' savunusundan yola çıkarak varolan merdiven sistemini tamamen ortadan kaldırmıştır. Yerine önerdikleri yeni sistemde ise kimi yerde incelen, kimi yerde kalınlaşan basamakların ne korkuluğu ne de mekânın çerçevesiyle herhangi bir fiziksel teması vardır ve ortada adeta boşluktaymışçasına yükselmektedir. Mekânın tüm çeperi gümüşü yansıtıcı, basamaklar ve tavandan sarkıtılan panolar ise gümüşünün mavi ile karıştığı yansıtıcı yüzeyleri sayesinde mekânın dörtgen biçimini bozmakta ve boşluk hissini güçlendirmektedir. Tüm bu unsurlar mum ile sembolize edilen ibadet mekânına ulaşmayı tehlikeli ve yıldırıncı bir hale sokmakta ve insanlar adeta inançları ile ilgili azim ve yeterlilikleri konusunda sınanmaktadır.

Mekân: Taşkılla gemi inşaat havuzu (3)

Taşkılla, eski Gemi İnşaat Fakültesi havuzunun yeraldığı ince, uzun ve etkileyici mekânı vareden ışığı 'kutsal ışık' olarak nitelendiren Aydan Kalkan, Müge Demir ve Tülin Tüzün, dinsel işlevi olmayan bir mekânın da kutsal olabileceğini savunmuş ve bunu koridorun ucundaki odak noktasından gelen gün ışığına, doğaya, bu doğanın saflığına, ancak en önemlisi şartlanmamış bir bakışa bağlamıştır. 'Bakış' kendilerine özgü olduğundan bu 'kutsal ışığı' başka bir tür ışığa dönüştürmekten çok mekâna 'şir müzesi' gibi bir işlev vererek, işlevsel ve lirik bir anlatım getirmektedirler.

Mekânın kendine özgü doğasına zarar vermeme-

Mekân: Taşkılla Venüs holü (4)

Biricik Iskender tarafından Taşkılla'nın zihinlerdeki imajında belki de en çarpıcı sembolü olan Venüs heykelinin etkileyici ortamı ele alınmıştır. Burada amaçlanan, tanımlanan şiirsel ışık etkisini, ışığın dinamiğini değiştirerek daha gizemli, daha şiirsel kılabilmektir.

Şiirselliği yok etmeden daha da vurgulayarak zihnindeki Venüs holünü yaratmaya çalışırken Biricik Iskender, ışığın direkt olarak Venüs'ün arkasından mekâna girdiği pencere-lerin doğramalarını değiştirmeyi tercih etmiştir. Çeşitli alternatif denemelerin ardından seçilen çözüm, pencereleri vitray kullanarak küçük, renkli bölmele-

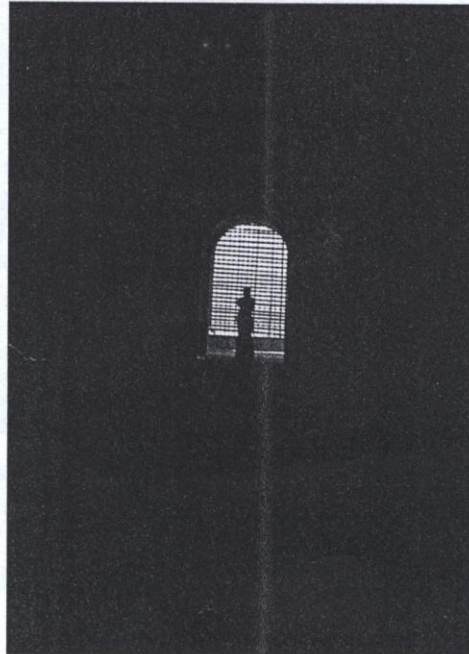
re ayırmak -ki, bu etki üç boyutlu modelde film negatifleri ile sağlanmıştır- ve ışığın içeriye girişini indirekt hale getirmektedir.

Bu değişim bir taraftan mekânın kendisine mistik bir atmosfer kazandırmış, bir taraftan da Venüs heykelinin tüm yönleriyle hissedilmesini, daha etkili duyumsanmasını sağlamıştır. Taşkılla'nın kollarının büyük bir disiplinle birleştiği noktalardan birinde bütün ihtişamıyla duran bu Tanrıça artık kendisine yöneltilen bakışlara daha gizemli bir ortamda cevap verecektir.



yi amaçlayarak hiçbir duvarı, açıklığı ya da elemanı değiştirmeyip ancak havuzun içini kullanmak için üst yüzeyini 1 metre kadar su ile doldurup, altını Çağdaş Sanatlar Müzesi olarak kullanmayı tasarladılar. Böylece suyun hem geçirgenliğini, hem de yansıtıcılığını kullandılar. Yansıyan ışığı pürüzsüz beyaz yüzeylerde yakalayıp, sıvalı dokusu ile bıraktıkları yüzeyler arası kontrastı vurguladılar. Şiirleri duvara, sudan yansıyan mavilik içinde gözalcı olabilmeleri için yaldızla yazdılar ve bu mısralarda akıp giden duyguları, su hareketlendiğinde yansıyan ışığın duvarda dalgalanması ile bütünleştirdiler. Mekândaki odaklanmayı güçlendirmek amacı ile koridorun ucunda bir plastik kullanmayı ve ardındaki yeşilli şekillendirmeyi tasarladılar.

"No Electricity, Viva el DAYLIGHT!" sloganı ile yola çıkan ekip, böylece kutsal ışığı doğallıkta ve saf-likta bulduklarını ifade etmektedir.



Mekân: Taşkılla bodrum (5,6)

Didem Aydoğan ve Evren Gözay tarafından bu çalışma için Taşkılla'nın bodrum katında, uzun kenarlarından birinde karanlık bir iç koridora, diğerinde avlunun istinat duvarı ile bina arasında bırakılmış bir dış koridora bitişik, beşik tonoz örtülü dikdörtgen bir mekân seçilmiştir.

Mekâna avludan gelen indirekt günışığı grup tarafından, mekânın terkedilmişlik, yönlendiricilik gibi özellikleri de etken olarak gösterilerek, şiirsel ışık olarak tanımlanmıştır.

Grubun amacı mekânın sahip olduğunu savdukları bu nitelikleri daha da belirginleştirerek mekânın mistik bir atmosfere sahip olmasını sağlamaktır. Öncelikle mekânın karanlık koridor ile yaptığı arakesitteki kemerli açıklıklar tamamen kapatılmış, böylece bu yöndeki olası ışık girişleri engellenmiştir. Avlu tarafındaki kemerli pencereler mekân perspektifini daha kuvvetlendirmek, kişiyi bir noktaya yöneltmek amacıyla mekânın sonuna doğru yavaş yavaş küçültülmüş en sondaki kemer, gerçekte bu pencerede kırmızının yoğun olduğu bir vitray kullanılması tasarlanarak kırmızı ve geçirgen bir malzemeyle kapatılmıştır.

Bu pencerenin bulunduğu noktada mekân, insanların merakla ve biraz da korkuyla yönecekleri bilinmeyen, gizemli bir son bölme yaratmak amacıyla bir giriş kemeri kullanılarak ikiye bölünmüştür. Kırmızı bir malzeme kullanılarak kaplanmış pencereden gelen günışığının ateşi anımsatan kızıl rengi, işte bu son noktanın habercisidir.



6

Son bölmenin bitimindeki duvar siyaha boyanmış, gerçekte varolan ve birkaç basamakla çıkılan ahşap kapı, sarı ve kırık yüzeyli metal bir kapı ile yer değiştirmiştir. İşte mekânın bireyi yavaş yavaş yönlendirdiği varolmayla sonsuzluk arasındaki bu gizemli kapıdır.

Yorum

Tüm bu yoğun çalışmanın ardından, oluşan ürünlere baktığımızda, öncelikle mekânların ışık kalitesi üzerine yapılan tartışmaların kalıcılığı ve verimliliği göze çarpmaktadır.

Seçilen mekânların neden kutsal, şiiresel ya da işlevsel etki yarattığı tartışıldığında öncelikle mekânın işlevi gündeme gelmektedir; iş ortamları, stüdyolar çoğunlukla işlevsel, dinsel mekânlar ise kişi ve kişiden fazla olan kullanıcıları ile- kutsal mekânlar olarak adlandırılmıştır. Bundan öte mekânların etkisi kişisel ve görecelidir. Tartışmalarda ortaya çıktığı gibi kimi öğrencilere karanlık koridor, tünel imajı yaratmakta, kiminde ise yolculuk hissi uyandırıp 'umut' teması çağrıştırmaktadır. Mekânın işlevi ve yarattığı çağrışımlar aydınlık düzeyi ve ışık durumu ile yakından ilgilidir. Tüm bunlara ek olarak mekânın diğer elemanları, açıklıklar, duvarlar ve dokuları, heykeller, su, vs., mekânın renk, ses, koku gibi diğer duylara hitap eden elemanları ile birleşerek mekânın etkisini bütünlemektedirler.

Çalışmanın en ilginç sonuçlarından biri, mekânın ışık niteliğini değiştirmeye çalışan her öğrenci grubunun, mekânın tüm bu elemanlarını farklı amaçlarla ve farklı biçimlerde kullanabilmeleridir.

rak, süzerek ya da kırarak kullandılar. Mekânlardaki elemanları değiştirirken ise ışık alma yönünden elbetteki açıklıklar önem kazandı. Sadece iki grup açıklıklarda hiçbir değişiklik yapmazken diğerleri ya çatıda yeni delikler açtılar ya da pencerelerin boyutlarını değiştirdiler ya da varolan avluları örttüler, Varolan diğer elemanlara ise dokuları ve biçimleri değiştirmek boyutunda müdahale ettiler. mekâna eleman ekleyen gruplar öncelikle ışığı yansıtabilmesi nedeniyle suyu, süzülen ışığı görünür hale getirebilmesi nedeni ile de dumanı seçtiler. Kuşkusuz bu iki eleman da mekâna hareket, devingenlik getirdi ve mistik bir atmosfer yarattı.

Öğrenciler bu bir haftalık verimli çalışmada çoğunlukla işlevsel ışığı kutsal ya da şiiresel ışığa dönüştürmeyi tercih ettiler. Çok daha tanımlı olan tam tersi işleme, yani kutsal ya da şiiresel ışığı işlevsel ışığa dönüştürmeye, zoru seven öğrencilerimizden hiç talep olmadı. Kutsal ışık ve şiiresel ışık arasındaki farklar çok net olmadığından bu ışıklar birbirine dönüştürülmekten çok birarada, kutsal mekâna şiiresel etki ya da şiiresel mekâna kutsal etki vermek amacı ile kullanıldı.

Taşkılla'nın çeşitli mekânlarında öğrenciler tarafından yapılan çalışmalar süreç boyunca öğretim elemanlarının da katılımıyla tartışılarak geliştirildi. Bu çalışmalarda önemli olan, değişik yorumlarla tanımlanmaya çalışılan doğal ışık türleri konusunda belirli ipuçları yakalamaktı.

Tartışmalarda ve sonuçların değerlendirilmesinde ortaya çıkan başlıkların bir bölümü yapma çevrenin geometrik özelliklerini içermekteydi; mekânda aks,

	fonksiyonel ışık	kutsal ışık	şiiresel ışık
geometri			
aks	önemsiz	önemli	önemsiz
odak	önemsiz	önemli	önemsiz
sınır	sınırlı	sınırlı	sınırsız
süreklilik	önemsiz	önemli	önemli
ritm	önemsiz	önemli	önemsiz
hiyerarşi	önemsiz	önemli	önemsiz
doğal ışık			
ışık kalitesi	aydınlık	loş	loş/çeşitlilik
ışık dağılımı	düzenli	kontrast	kontrast
zaman			
etki süresi	sürekli	sürekli	geçici, anlık
kavram			
kural setleri	işlevsel	kültürel	yok
tanım	tanımlanabilir	tanımsız	tanımsız
kullanım			
işlev	önemli	özel işlev	önemsiz
kullanıcı	grup/birey	grup/birey	bireysel

Ancak çoğu gruplar mekânın işlevini değiştirmekten çok, yeni işlevler eklediler ya da işlevi göz ardı ederek anlamsal ve işkusal çalışmalar yaptılar. Bu çalışmalarda ışığı yansıtarak,

odak noktası, sınır, mekânsal süreklilik ve hiyerarşi gibi. Bir diğer bölümü aydınlatma kalitesi ile ilgilidi; aydınlatma düzeyi, gün ışığının dağılıma kalıpları ve ışık kalitesi gibi. Bunların dışında zamana ilişkin 'süreklilik', kavramlara ilişkin 'kural setleri' ve 'tanımlanabilir olma durumu', kullanma biçimlerine bağlı 'işlevsellik' ve 'kullanıcı grupları' gibi başlıklar algılanan doğal ışık etkilerinin tanımlanmasında kullanılan ana faktörler olarak ortaya konuldu.

(Üstteki tabloya bakınız)

Ortaya konulan başlıklar bu ve başlıklara göre yapılan yorumlar elbette genellenemez. Yorumların yere ve zamana, grubun yapısına ve ortaya çıkan projelere ve daha birçok faktöre göre çeşitleneceği açıktır. Çalışmanın amacı, öğrencilerin doğal ışığı mekân etkisi yaratmada etkili bir araç olarak kullanabilmelerini sağlayacak ilk adımları atmaktır. Çalışmanın bu açıdan amacına ulaştığını sanıyoruz. Öğrencilerin yaşadıkları bu bir haftalık deneyim süresince yoğun olarak doğal aydınlatmanın yarattığı etkileri tartışmaları, tanımlamaya çalışmaları onlara ömürleri boyunca unutamayacakları ipuçları kazandırdı.

Bu proje öğrencilerin formal ders kalıpları içinde doğal ışığın sadece niceliksel özellikleri üzerinde bilgilendirildiği bir eğitim ortamına farklı bir bakış açısı getirmesi ve mimarlığın tanımı zor olan niteliksel yönlerinin vurgulanması bakımından önemlidir. Mimarlık eğitimi, öğretilmesi son derece kolay olan analitik yaklaşımlarla çözümlenebilecek problemlerin çözümüne değil, öğretilmesi çok zahmetli olmakla birlikte sıradan bir yapıyı mimari bir yapıya çeviren niteliklerin öğretilmesine veya öğretilmeye çalışılmasına yönlendirilmelidir. ■

* Prof.Dr., İTÜ Mimarlık Fakültesi.

** Araş.Gör., İTÜ Mimarlık Fakültesi.